

Datenaustausch mit Stationären Einrichtungen (Teilprojekt 4) Informationsstrukturdaten: Kostenträger

Änderungshistorie

Version	Status	Datum	Redaktion	Abschnitt	Erläuterung
02	vereinbart	06.03.2013	GKV-SV	gesamtes Dokument	mehrere redaktionelle Anpassungen durchgeführt
02	vereinbart	06.03.2013	GKV-SV	6.2	Segment KTO: Anpassungen für SEPA vorgenommen
02	vereinbart	06.03.2013	GKV-SV	9	redaktionelle Anpassung der Beispiele
02	abgestimmt	15.03.2017	GKV-SV	1	Wegfall der Erläuterungen zu Zahlungsmodalitäten
02	abgestimmt	15.03.2017	GKV-SV	2	Änderung der Erläuterung zum ZZM-Segments in der Auflistung der verwendeten Segmente und Streichung der Erläuterung zu Zahlungsmodalitäten
02	abgestimmt	15.03.2017	GKV-SV	6.2	Erläuterung zum ZZM-Segment eingefügt, da es nicht verwendet wird.
02	abgestimmt	15.03.2017	GKV-SV	6.2	UEM-Segment; Erläuterung zum Feld „Art der Komprimierung“ geändert, da es nicht mehr verwendet wird.
02	abgestimmt	15.03.2017	GKV-SV	6.2	DFU-Segment; Erläuterung zum Feld „Kommunikationskanal“ angepasst für die Angabe von IP-Adressen bzw. Domainnamen und Ports
02	abgestimmt	09.03.2017	GKV-SV	7.6	Schlüsselwerte angepasst wegen Wegfall X.400 und anderer nicht mehr verwendeter Protokolle bzw. Wechsel von ISDN zu Internetverbindungen.
02	abgestimmt	15.03.2017	GKV-SV	7.7	Hinweis eingefügt, dass dieser Schlüssel nicht verwendet wird
02	abgestimmt	09.03.2017	GKV-SV	7.10	Schlüsselwerte für bestimmte Datenträger gestrichen
02	abgestimmt	09.03.2017	GKV-SV	7.11	Schlüsselwerte für Datenträger angepasst.
02	abgestimmt	15.03.2017	GKV-SV	7.12	Schlüsselwerte für Zeichensätze analog Auftragsatz angepasst und Wert für alle vereinbarten Zeichensätze hinzugefügt.
02	abgestimmt	09.03.2017	GKV-SV	7.12	Schlüsselwerte ergänzt
02	abgestimmt	15.03.2017	GKV-SV	7.15	Hinweis eingefügt, dass dieser Schlüssel nicht verwendet wird
02	abgestimmt	07.04.2017	GKV-SV	8	Redaktionell überarbeitet
02	abgestimmt	15.03.2017	GKV-SV	9	Beispiele an o. a. Änderungen angepasst

Datenaustausch mit Stationären Einrichtungen (Teilprojekt 4) Informationsstrukturdaten: Kostenträger

Inhaltsverzeichnis "Kostenträger"

1	EINLEITUNG.....	3
2	ALLGEMEINE SYSTEMATIK DER KOSTENTRÄGERDATEI.....	4
3	LOGISCHES DATENMODELL	6
4	VERKNÜPFUNGSREGELN.....	7
4.1	VERKNÜPFUNG ZUM KOSTENTRÄGER.....	7
4.2	VERKNÜPFUNG ZUR DATENANNAHMESTELLE MIT UND OHNE BERECHTIGUNG ZUR ENTSCHLÜSSELUNG.....	7
4.3	VERKNÜPFUNG ZUR BANKVERBINDUNG	7
5	ZUORDNUNG ZUM REGIONAL ZUSTÄNDIGEN KOMMUNIKATIONSPARTNER.....	8
6	DATEISTRUKTUR	9
6.1	SERVICESEGMENTE	10
6.2	NUTZSEGMENTE.....	12
7	SCHLÜSSELVERZEICHNIS	16
7.1	ART DER ANSCHRIFT.....	16
7.2	ART DER DATENLIEFERUNG.....	16
7.3	ART DER INSTITUTION.....	16
7.4	ART DER VERKNÜPFUNG ZWISCHEN INSTITUTIONSKENNZEICHEN.....	16
7.5	BUNDESLAND	17
7.6	DFÜ-PROTOKOLL.....	17
7.7	KOMPRIMIERUNGSART.....	18
7.8	KV-BEZIRK	19
7.9	LEISTUNGSERBRINGERGRUPPE	19
7.10	ÜBERMITTLUNGSMEDIUM.....	19
7.11	ÜBERMITTLUNGSMEDIUM-PARAMETER	20
7.12	ÜBERMITTLUNGSZEICHENSATZ	20
7.13	ÜBERTRAGUNGSTAGE.....	20
7.14	VERARBEITUNGSKENNZEICHEN.....	20
7.15	ZUZAHLUNGSART.....	20
8	WEITERGABE DER DATEN	21
9	BEISPIELE	22
9.1	BESCHREIBUNG DER KOSTENTRÄGER-STRUKTUR.....	22
9.2	KOSTENTRÄGERDATEI.....	23
9.3	BESCHREIBUNG VON BEISPIELEN.....	28
9.3.1	BEISPIEL A	28
9.3.2	BEISPIEL B	34
9.3.3	BEISPIEL C	40
9.3.4	BEISPIEL D	45

Stand: 07.04.2017
Version: 02
Anzuwenden ab: 01.05.2017

Datenaustausch mit Stationären Einrichtungen (Teilprojekt 4)

Informationsstrukturdaten: Kostenträger

1 Einleitung

Beim maschinellen Datenaustausch zwischen Krankenkassen und Leistungserbringern werden die Kommunikationspartner auf beiden Seiten durch ihr Institutionskennzeichen (IK) identifiziert. In § 293 SGB V sowie in den ergänzenden Rahmenvereinbarungen ist festgelegt, dass dieses im Schriftverkehr und für Abrechnungszwecke zu verwenden ist.

Da der Leistungserbringer im Hinblick auf seine Abrechnung als primäre Information über den Versicherten nur dessen Krankenversichertenkarte zur Verfügung hat, stellen die Krankenkassen den Leistungserbringern ein Verzeichnis zur Verfügung, das - ausgehend vom IK der Krankenversichertenkarte - folgende Funktionen erfüllt:

- Zuordnung des Kostenträgers,
- Anschrift(en) und Routing-Informationen für die datenannehmenden Stelle(n), wobei hier ggf. nach Leistungserbringergruppe und Medium der Datenübermittlung differenziert werden muss,

Weitere Informationen zu den verschiedenen Gruppen von Kommunikationspartnern werden in den jeweiligen Informationsstrukturdaten, wie z. B. Stammdaten für Stationäre Einrichtungen oder Ärzteverzeichnis, abgelegt.

2 Allgemeine Systematik der Kostenträgerdatei

Die Kostenträgerdatei ist wie jede andere Datei im Projekt Datenaustausch in EDIFACT-Struktur aufgebaut, wobei Servicesegmente entsprechend dem internationalen Standard, Nutzsegmente dagegen in EDIFACT-Syntax vom Projekt selbst definiert und damit Teil des projektspezifischen Branchensubsets sind. Die folgende Darstellung der allgemeinen Systematik berücksichtigt nur die Nutzsegmente.

Jede Nachricht wird durch ein Identifikationssegment als Schlüsselsegment erschlossen und bildet Funktionen bzw. Eigenschaften von Einrichtungen ab, die für den Datenaustausch relevant sind. Das IK im Identifikationssegment ist in der Datei für einen Gültigkeitszeitraum (VDT) nur ein einziges Mal vorhanden. Die IK der Kostenträger werden im Identifikationssegment durch die Art der Institution '02' (Kostenträger) gekennzeichnet. Die Funktionen werden in weiteren Segmenten dargestellt, von denen jedes mit jeder neuen Ausprägung seiner Merkmale wiederholt wird.

Jede Nachricht kann über ein oder mehrere Verknüpfungssegment(e) auf eine oder mehrere andere Nachrichten verweisen. Als Verknüpfungen werden die Verbindungen vom IK der Versichertenkarte zum Kostenträger, vom Kostenträger zur Datenannahmestelle mit Entschlüsselungsbefugnis, von der Datenannahmestelle mit Entschlüsselungsbefugnis zur Datenannahmestelle ohne Entschlüsselungsbefugnis und ggf. von der Datenannahmestelle ohne Entschlüsselungsbefugnis zu weiteren Datenannahmestellen ohne Entschlüsselungsbefugnis für alle Übermittlungsmedien angegeben.

Folgende Segmente finden in der Kostenträgerdatei Verwendung:

- ⇒ **IDK** Identifikationssegment, tritt als Schlüsselsegment je Nachricht einmal und obligatorisch auf;
- ⇒ **VDT** Verwaltungsdatensegment, obligatorisch dem IDK zugeordnet, kann optional auch jedem anderen Segment zugeordnet werden, dessen Gültigkeitszeitraum vom IDK abweicht;
- ⇒ **FKT** Funktionssegment, einmal und obligatorisch, zur Kennzeichnung der Funktion einer Nachricht;
- ⇒ **KTO** Kontosegment, optional, entsprechend einer Bankverbindung aus der bei der Sammel- und Verteilungsstelle Institutionskennzeichen (SVI) gespeicherten Datei. Zu jedem IK ist bei der SVI nur eine Kontoverbindung möglich;
- ⇒ **VKG** Verknüpfungssegment, optional und wiederholbar; die Verknüpfung erfolgt vom IK der Versichertenkarte zum IK des Kostenträgers und von dort zu seinen Daten annehmenden Stellen;
- ⇒ **NAM** Namenssegment, einmal und obligatorisch;
- ⇒ **ANS** Anschriftensegment, einmal obligatorisch und (optional) bis zu 2 mal wiederholbar; es kann eine Haus-, Postfach- und eine Großkundenanschrift gespeichert werden (daher maximal 3 ANS-Segmente je Nachricht).
- ⇒ **ASP** Ansprechpartner, optional und wiederholbar;
- ⇒ **ZZM** wird nicht verwendet;
- ⇒ **UEM** Übermittlungssegment, optional und wiederholbar, zur Darstellung der Medien, die über die durch das IK bezeichnete Einrichtung übermittelt werden können;
- ⇒ **DFU** Datenfernübertragungssegment. Wenn in einem Übermittlungssegment die Datenfernübertragung als Medium genannt wurde, ist das DFU-Segment einmal obligatorisch und (optional) wiederholbar. Es dient zur Darstellung der DFÜ-Arten, die über die durch das IK bezeichnete Einrichtung abgewickelt werden können.

Datenaustausch mit Stationären Einrichtungen (Teilprojekt 4)

Informationsstrukturdaten: Kostenträger

Die Basis der Kostenträgerdatei bildet die Summe der IK, die auf den Versichertenkarten Verwendung finden. Für diese IK werden Nachrichten bereitgestellt, die von den Anwendungsprogrammen der Leistungserbringer (LE) bei der Vorbereitung einer Datensendung genutzt werden können, um folgende Informationen zu erschließen:

- den Kostenträger,
- den Empfänger von Daten, ggf. unterschiedlich für verschiedene Medien; dabei sind zwei Fälle zu unterscheiden:
 - Empfänger, die nur befugt sind, kryptografisch verschlüsselte Daten zu verteilen bzw. weiterzuleiten,
 - Empfänger, die zur Entschlüsselung der Daten befugt sind;
- die Bankverbindung des Kostenträgers, die für einen Zahlungsfluss vom LE zum Kostenträger zu nutzen ist (optional),

Bei einer Datenübermittlung von der Krankenkasse zum LE sollen die Anwendungsprogramme des LE zur Überprüfung der übermittelten Daten auf die Kostenträgerdatei zugreifen können, um auf allen Ebenen¹, in denen IK in Service- und Nutzsegmenten geliefert werden, die Zulässigkeit der übermittelten IK zu prüfen.

Eine Sonderform der Kostenträgerdatei stellt die sog. Kostenträger-Stammdatei dar, die keine Routinginformationen enthält und insofern nur darauf ausgerichtet ist, für jedes IK der Versichertenkarte die Information zum Kostenträger zu liefern. Diese Stammdatei wird im Folgenden nicht gesondert behandelt, da sie lediglich eine Untermenge der hier vorgestellten Daten enthält².

¹ Für den Fallbezug muss das IK der Versichertenkarte an den LE übermittelt werden, weitere Ebenen betreffen den Kostenträger, sofern vom IK der Versichertenkarte abweichend, sowie den Datenempfänger mit und ohne Befugnis zur Entschlüsselung.

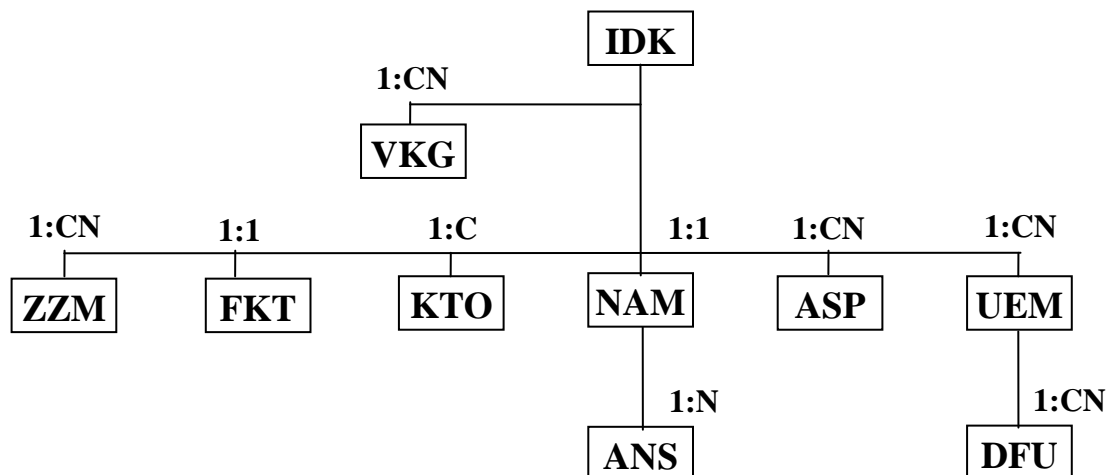
² Für diese Stammdatei sind zurzeit auch Excel-Versionen in Gebrauch, die mit höherer Redundanz, jedoch mit inhaltlich gleichen Daten aufgebaut sind. Ohne Routinginformationen haben sie wesentlich geringere Funktionalität als das hier vorgestellte Konzept der Kostenträgerdatei.

Datenaustausch mit Stationären Einrichtungen (Teilprojekt 4)

Informationsstrukturdaten: Kostenträger

3 Logisches Datenmodell

Die Art der Beziehungen zwischen den Objekten (Segmenten) ist vom IDK aus zu sehen.



VDT-Segmente sind im logischen Datenmodell nicht aufgeführt.

Je nach Art der Institution ergeben sich typische Strukturen, für die im Folgenden Beispiele dargestellt werden. (Optionale Segmente sind schattiert dargestellt.)

IK der Versichertenkarte, nicht identisch mit dem Haupt-IK des Kostenträgers



Kostenträger, der nicht selbst Daten annimmt



Datenannahmestelle ohne Entschlüsselungsbefugnis



Datenannahmestelle mit Entschlüsselungsbefugnis (Kassen-DAV)



4 Verknüpfungsregeln

Die Erschließung von Informationen, die einem anderen IK als dem der Versichertenkarte zugeordnet sind, erfolgt über das Verknüpfungssegment VKG, das den Verknüpfungszweck bzw. die Art der Verknüpfung in Form eines Qualifiers und das Verknüpfungsziel in Form eines IK darstellt.

4.1 Verknüpfung zum Kostenträger

Bilden mehrere IK der Versichertenkarte auf einen Kostenträger ab, so wird das IDK der Versichertenkarte zum IDK des Kostenträgers verknüpft. Dies gilt z. B. für den Ersatzkassenbereich, in dem für jeden Kostenträger 23 IK's bereitgestellt werden, aber auch für fusionierte Kostenträger anderer Kassenarten. Dem IDK der Versichertenkarte wird nur *ein* VKG zugeordnet.

4.2 Verknüpfung zur Datenannahmestelle mit und ohne Berechtigung zur Entschlüsselung

Die Entschlüsselung der Daten wird nur in kasseneigenen Datenannahme- und -verteilstellen vorgenommen. Die Daten sind daher mit dem Public Key der kasseneigenen DAV zu verschlüsseln. Wird ein Netzbetreiber eingeschaltet, so hat dieser nicht das Privileg, die Daten zu entschlüsseln.

In jedem Fall muss also definiert werden, ob der Datenempfänger zur Entschlüsselung berechtigt ist oder nicht. Wenn dies zutrifft, ist die Nachricht mit seinem Public Key zu verschlüsseln. Trifft dies jedoch, wie beim Netzbetreiber, nicht zu, muss zusätzlich der nachfolgende Empfänger bekannt sein, der zur Entschlüsselung berechtigt ist und dessen Public Key zur Verschlüsselung zu verwenden ist. Die Unterscheidung erfolgt über den Schlüssel "Art der Verknüpfung".

4.3 Verknüpfung zur Bankverbindung

Sofern es ein Kostenträger wünscht, kann er eine Bankverbindung angeben, die zur Abwicklung einer Zahlung bzw. Gutschrift vom LE zugunsten des Kostenträgers verwendet werden soll. Sie ist dann gemäß der Speicherung in der SVI-Datei zu dem entsprechenden IK einzutragen. Entspricht sie nicht dem Haupt-IK des Kostenträgers, ist sie über eine Verknüpfung zu dem zur Bankverbindung gehörigen IK zu erschließen.

5 Zuordnung zum regional zuständigen Kommunikationspartner

Es ist vorgesehen, dass jeder Leistungserbringer je Kassensystem nur einen Kommunikationspartner benötigt: Wer mit dem AOK-System Daten austauscht, kann mit allen zugelassenen Medien mit der für ihn regional zuständigen DAV des AOK-Systems kommunizieren. Das gleiche Prinzip gilt auch, wenn Netzbetreiber eingesetzt werden; in diesem Fall wird bei Datenfernübertragung mit einem zentralen oder regionalen Knotenpunkt kommuniziert.

Dies verlangt, dass der Zugang des LE zu den Kommunikationsdaten der Kostenträger neben dem IK über einen zweiten Schlüssel organisiert wird, nämlich einem Regionalschlüssel, dem der LE seinen eigenen Standort zuordnet. Dafür kann das zweistellige Länderkennzeichen³ stehen, eine weitere Differenzierung ist möglich.

Die regionale Zuordnung ist in den Anwendungsprogrammen so einzurichten, dass der Anwender, also in der Regel der Leistungserbringer, aus dem Gesamtpotential der Kommunikationspartner, das für eine Kassenart besteht, den Partner auswählt, der ihm räumlich am nächsten liegt oder sonst wie die günstigsten Kommunikationsbeziehungen bietet. Die Auswahl kann in der Regel durch das Regionalkennzeichen im Verknüpfungssegment erfolgen, das den Standort des Kommunikationspartners für die Kassenart bezeichnet.

Für Netzbetreiber und ihre Knotenpunkte sind Pseudo-IK's zu nutzen.

³ Schlüssel der Regionalsystematik des Statistischen Bundesamtes, der zweistellig die Länder, dreistellig die Regierungsbezirke kennzeichnet.

Datenaustausch mit Stationären Einrichtungen (Teilprojekt 4) Informationsstrukturdaten: Kostenträger

6 Dateistruktur

Die Datei beginnt mit einem Festlegungssegment (UNA) (optional) und einem Nutzdaten-Kopfsegment (UNB) und endet mit einem Nutzdaten-Endesegment (UNZ).

Jede Nachricht - das sind alle Daten zu einem Institutionskennzeichen - wird mit einem Nachrichten-Kopfsegment (UNH) eingeleitet und mit einem Nachrichten-Endesegment (UNT) beendet.

Bei der Datenübermittlung auf Datenträgern wird jedes Segment als Einzelsatz dargestellt (bei Disketten: Satzende = Carriage Return / Line Feed).

Bei der Darstellung der Dateistruktur wird folgende Symbolik benutzt:

Symbol	Bedeutung
+	gefolgt von, plus
(...)	optional
{...}	Wiederholung

Darstellung der Segmentfolge in der Datei

(UNA +)	Festlegungssegment
UNB	Nutzdaten-Kopfsegment
{+ UNH	Nachrichten-Kopfsegment KOTR (Kostenträger)
	+ IDK + VDT + FKT (+ KTO (+ VDT)) ((+ VKG (+ VDT))) + NAM (+ VDT) {+ ANS (+ VDT)} (bis zu 2-mal wiederholbar) ((+ ASP (+ VDT))) ((+ ZZM (+ VDT))) ((+ UEM (+ VDT) ((+ DFU (+VDT))))
+ UNT}	Nachrichten-Endesegment KOTR
+ UNZ	Nutzdaten-Endesegment

Datenaustausch mit Stationären Einrichtungen (Teilprojekt 4) Informationsstrukturdaten: Kostenträger

6.1 Servicesegmente

Festlegungssegment

Segment	Feldbezeichnung	Feld-Art	Typ/Länge	Inhalt / Bemerkungen
UNA	Segmentbezeichner	M	an3	'UNA'
	Trennzeichen innerhalb zusammengesetzter Datenelemente	M	an1	Doppelpunkt
	Trennzeichen für Segmentbezeichner, Datenelementgruppen und Datenelemente	M	an1	Plus-Zeichen
	Dezimalzeichen	M	an1	Komma
	Freigabezeichen	M	an1	Fragezeichen
	Reserviert für spätere Verwendung	M	an1	Leerzeichen
	Segmentendezeichen	M	an1	Apostroph

Nutzdaten-Kopfsegment

Segment/ Feldnr.	Feldbezeichnung	Feld-Art	Typ/Länge	Inhalt / Bemerkungen
UNB	Segmentbezeichner	M	an3	'UNB'
S001	Syntax-Bezeichner	M		Syntaxkennung:Version
0001	Syntax-Kennung	M	an4	'UNOC'
0002	Syntax-Versionsnummer	M	n1	'3'
S002	Absender der Übertragungsdatei	M		
0004	Absenderbezeichnung	M	an..35	IK der datenversendenden Stelle
S003	Empfänger der Übertragungsdatei	M		
0010	Empfängerbezeichnung	M	an..35	IK der datenannehmenden Stelle, wenn bekannt, '999999999' bei Datei für eine Mailbox
S004	Datum/Uhrzeit der Erstellung	M		JJMMTT:HHMM
0017	Datum der Erstellung	M	n6	JJMMTT
0019	Uhrzeit der Erstellung	M	n4	HHMM
0020	Datenaustauschreferenz	M	an..14	5 Stellen fortlaufende Dateinummer
S005	Referenz/Passwort des Empfängers	K		entfällt
0026	Anwendungsreferenz	M	an..14	11 Stellen Dateiname 'KOTRxxxxxxx'

Datenaustausch mit Stationären Einrichtungen (Teilprojekt 4) Informationsstrukturdaten: Kostenträger

Nachrichten-Kopfsegment

Segment/ Feldnr.	Feldbezeichnung	Feld- Art	Typ/Länge	Inhalt / Bemerkungen
UNH	Segmentbezeichner	M	an3	'UNH'
0062	Nachrichtenreferenznummer	M	an..14	5 Stellen fortlaufende Nummer (innerhalb UNB / UNZ)
S009	Nachrichtenkennung	M		Beispiel: KOTR:02:001:KV'
0065	Nachrichtentyp-Kennung	M	an..6	'KOTR'
0052	Versionsnummer des Nachrichtentyps	M	an..3	'02'
0054	Freigabenummer des Nachrichtentyps	M	an..3	'001'
0051	Verwaltende Organisation	M	an..2	'KV'

Nachrichten-Endesegment

Segment/ Feldnr.	Feldbezeichnung	Feld- Art	Typ/Länge	Inhalt / Bemerkungen
UNT	Segmentbezeichner	M	an3	'UNT'
0074	Anzahl Segmente in einer Nachricht	M	n..6	Anzahl der Segmente von UNH bis UNT (einschl. UNH und UNT)
0062	Nachrichtenreferenznummer	M	an..14	wie in UNH (0062)

Nutzdaten-Endesegment

Segment/ Feldnr.	Feldbezeichnung	Feld- Art	Typ/Länge	Inhalt / Bemerkungen
UNZ	Segmentbezeichner	M	an3	'UNZ'
0036	Datenaustauschzähler	M	n..6	Anzahl der Nachrichten in der Übertragungsdatei
0020	Datenaustauschreferenz	M	an..14	wie in UNB (0020)

Datenaustausch mit Stationären Einrichtungen (Teilprojekt 4) Informationsstrukturdaten: Kostenträger

6.2 Nutzsegmente

Alle Segment-Kennungen werden als Muss-Felder deklariert, da bei Auftreten des jeweiligen Segmentes die Benennung des Segmentes obligatorisch ist. Ob ein Segment insgesamt optional oder obligatorisch ist, kann der Aufstellung in Kapitel 2 entnommen werden. Der besseren Übersicht wegen wurde diese Information zusätzlich jeder der nachfolgenden Segment-Beschreibungen vorangestellt.

IDK-Segment: einmal obligatorisch

Segment	Inhalt	Art	Typ	Länge	Faktor	Inhalt/Erläuterung
IDK	Segment Identifikation	M	C	3		IDK
	Institutionskennzeichen	M	N	9		
	Art der Institution	M	N	2		Schlüssel Art der Institution
	Kurzbezeichnung	M	C	30		
	VKNR	K	N	5		Angabe ist auch, wenn es sich bei der Institution um eine Krankenkasse handelt, nicht erforderlich

VDT-Segment: einmal obligatorisch zum IDK, optional bei anderen Segmenten

VDT	Segment Verwaltungsdaten	M	C	3		VDT
	Gültigkeitsdatum ab	M	N	8		JJJJMMTT
	Gültigkeitsdatum bis	K	N	8		JJJJMMTT

FKT-Segment: einmal obligatorisch

FKT	Segment Funktion	M	C	3		'FKT'
	Verarbeitungskennzeichen	M	C	2		Schlüssel Verarbeitungskennzeichen

KTO-Segment: einmal optional

KTO	Segment Kontoverbindung	M	C	3		KTO
	Kontonummer	K	N	10		siehe Anmerkung
	Bankleitzahl	K	N	8		siehe Anmerkung
	Bezeichnung der Bank	M	C	30		
	Kontoinhaber	K	C	30		wenn anders als in IDK
	IBAN (International Bank Account Number)	K	C	...34		siehe Anmerkung
	BIC - Business Identifier Code	K	C	...11		siehe Anmerkung

Anmerkung:

Bei Verwendung des KTO-Segments muss mindestens eine Bankverbindung angegeben werden: Entweder eine nationale Bankverbindung, bestehend aus Kontonummer und Bankleitzahl, oder eine internationale Bankverbindung nach dem SEPA-Standard, bestehend aus IBAN und BIC.

Datenaustausch mit Stationären Einrichtungen (Teilprojekt 4)
Informationsstrukturdaten: Kostenträger

VKG -Segment: optional, wiederholbar

Segment	Inhalt	Art	Typ	Länge	Faktor	Inhalt/Erläuterung
VKG	Segment Verknüpfung	M	C	3	wdh.	VKG
	Art der Verknüpfung	M	N	2		Schlüssel Art der Verknüpfung
	IK des Verknüpfungspartners	M	N	9		Institutionskennzeichen
	Leistungserbringergruppe	K	N	1		Schlüssel LE-Gruppe
	IK der Abrechnungsstelle	K	N	9		IK der Abrechnungsstelle, für welche dieser Verweis gültig ist. Fehlt dieser Eintrag, ist der Verweis für alle Stellen gültig.
	Art der Datenlieferung	K	N	2		Schlüssel Art der Datenlieferung
	Art des Übermittlungsmediums	K	N	1		Schlüssel Übermittlungsmedium
	Standort des Leistungserbringers nach Bundesland	K	N	2		Schlüssel Bundesland
	Standort des Leistungserbringers nach KV-Bezirk	K	N	2		Schlüssel KV-Bezirk

NAM-Segment: einmal obligatorisch

NAM	Segment Name	M	C	3		NAM
	Laufende Nr.	M	N	2		01 bis 03
	Name-1	M	C	30		
	Name-2	K	C	30		
	Name-3	K	C	30		
	Name-4	K	C	30		

ANS-Segment: einmal obligatorisch, optional wiederholbar

ANS	Segment Anschrift	M	C	3	wdh.	ANS
	Art der Anschrift	M	N	1		Schl. Art der Anschrift
	Postleitzahl	M	N	5		
	Ort	M	C	25		
	Straße, Hausnr. / Postfach	K	C	30		Straße und Hausnr. oder Postfach

Datenaustausch mit Stationären Einrichtungen (Teilprojekt 4)

Informationsstrukturdaten: Kostenträger

ASP-Segment: optional, wiederholbar

Segment	Inhalt	Art	Typ	Länge	Faktor	Inhalt/Erläuterung
ASP	Segment Ansprechpartner	M	C	3	wdh.	ASP
	Laufende Nummer	M	N	2		Laufende Nummerierung innerhalb einer Nachricht
	Telefon	K	C	15		Form: Vorwahl/Teilnehmernummer
	Fax	K	C	15		Form: Vorwahl/Teilnehmernummer
	Name	K	C	30		
	Arbeitsgebiet des Ansprechpartners	K	C	70		Klartext, z. B. Datenaustausch

ZZM-Segment: optional (nur für Kostenträger mit abweichenden Festlegungen), wiederholbar

Wird nicht verwendet.

ZZM	Segment Zuzahlungsmodalitäten	M	C	3	wdh.	ZZM
	Zuzahlungsart	M	N	1		Schlüssel Zuzahlungsart
	Zuzahlungsbetrag	M	N	5		999,99

UEM-Segment: optional, wiederholbar

UEM	Segment Übermittlungsmedium	M	C	3	wdh.	UEM
	Art des Übermittlungsmediums	M	N	1		Schlüssel Übermittlungsmedium
	Parameter	M	N	2		Schlüssel Übermittlungsmedium-Parameter
	Zeichensatz	M	C	2		Schlüssel Übermittlungszeichensatz
	Art der Komprimierung	K	C	2		Das Datenelement wird nicht verwendet. (Schlüssel Komprimierungsart)

Datenaustausch mit Stationären Einrichtungen (Teilprojekt 4)

Informationsstrukturdaten: Kostenträger

DFU-Segment: optional, wiederholbar. Obligatorisch, wenn bei UEM DFÜ angegeben wurde

Segment	Inhalt	Art	Typ	Länge	Faktor	Inhalt/Erläuterung
DFU	Segment DFÜ	M	C	3	wdh.	DFU
	Laufende Nummer	M	N	2		Nummerierung innerhalb UEM
	Übertragungsprotokoll	M	N	3		Schlüssel DFÜ-Protokoll
	Benutzerkennung	K	C	8		wenn abweichend vom IK
	Übertragung von	K	N	4		Zeitfenster von (HHMM)
	Übertragung bis	K	N	4		Zeitfenster bis (HHMM)
	Übertragungstage	K	N	1		Schlüssel Übertragungstage
	Kommunikationskanal	M	C	240		<p>DFÜ-Adresse / - Kennung / Telefonnummer</p> <p>IPv4-Adressen werden mit Punkt angegeben und von der Port-Angabe mit Doppelpunkt getrennt, z. B.: „203.0.113.195?:49999“</p> <p>IPv6-Adressen werden innerhalb eckiger Klammern und mit Doppelpunkt angeben sowie von der Port-Angabe mit Doppelpunkt getrennt, z. B.: „[2001?:0db8?:85a3?:0000:0000?:8a2e?:0370?:7344]?:49999“</p> <p>Bei der Angabe von Domainnamen erfolgt die Port-Angabe ebenfalls nach einem Doppelpunkt als Trennzeichen, z. B.: „www.beispieldatenannahme.de?:49999“</p> <p>Es ist in allen Fällen zu beachten, dass der Doppelpunkt mittels Freigabezeichen zu maskieren ist.</p>

7 Schlüsselverzeichnis

7.1 Art der Anschrift

- | | |
|---|---------------------|
| 1 | Hausanschrift |
| 2 | Postfachanschrift |
| 3 | Großkundenanschrift |

7.2 Art der Datenlieferung

- | | |
|----|---|
| 08 | Nachrichten entsprechend § 301-Vereinbarung |
| 09 | Einweisungsschein |
| 10 | Medizinische Begründung (Papier) |
| 11 | Durchgeführte Reha-Maßnahmen und Vorschläge für weitere Behandlung und geeignete Einrichtung (Papier) |
| 12 | alle Daten (Papier) |
| 21 | Rechnung (Papier) |

7.3 Art der Institution

- | | |
|----|---|
| 01 | IK der Versichertenkarte |
| 02 | Kostenträger (Krankenkasse) |
| 03 | Datenannahmestelle ohne Entschlüsselungsbefugnis (z. B. Netzknotten)
- ist u. U. ein Pseudo-IK - |
| 04 | Datenannahmestelle mit Entschlüsselungsbefugnis (Kassen-DAV) |

7.4 Art der Verknüpfung zwischen Institutionskennzeichen

- | | |
|----|---|
| 01 | Verweis vom IK der Versichertenkarte zum Kostenträger |
| 02 | Verweis auf eine DAV ohne Entschlüsselungsbefugnis |
| 03 | Verweis auf eine DAV mit Entschlüsselungsbefugnis |
| 04 | Verweis zum Nachfolge-IK |

Datenaustausch mit Stationären Einrichtungen (Teilprojekt 4) Informationsstrukturdaten: Kostenträger

7.5 Bundesland

01	Schleswig-Holstein
02	Hamburg
03	Niedersachsen
04	Bremen
05	Nordrhein-Westfalen
06	Hessen
07	Rheinland-Pfalz
08	Baden-Württemberg
09	Bayern
10	Saarland
11	Berlin
12	Brandenburg
13	Mecklenburg-Vorpommern
14	Sachsen
15	Sachsen-Anhalt
16	Thüringen
99	Alle Bundesländer (bei Datenlieferungen)

7.6 DFÜ-Protokoll

Schlüssel

(001*	X.400	X.25	Standleitung)
002*	X.400	X.25	ISDN
(003*	X.400	X.25	Telefon (Modem))
004*	X.400	Fremdnetz	
(005*	X.400	IP(RFC-1006) PPP	Standleitung)
(006*	X.400	IP(RFC-1006) PPP	ISDN)
(007*	X.400	IP(RFC-1006) PPP	Telefon (Modem))
(010*	FTAM	X.25	Standleitung)
011*	FTAM	X.25	ISDN
(012*	FTAM	X.25	Telefon (Modem))
(013*	FTAM	IP(RFC-1006) PPP	Standleitung)
(014*	FTAM	IP(RFC-1006) PPP	ISDN)
(015*	FTAM	IP(RFC-1006) PPP	Telefon (Modem))
016	FTAM	TCP/IP	Internet

Datenaustausch mit Stationären Einrichtungen (Teilprojekt 4) Informationsstrukturdaten: Kostenträger				
---	--	--	--	--

(020*	FTP	TCP/IP	PPP	Standleitung)
(021*	FTP	TCP/IP	PPP	ISDN)
(022*	FTP	TCP/IP	PPP	Telefon (Modem))
(023	FTP	TCP/IP		Internet)
(030*	X-(Y-,Z-)Modem			ISDN)
(031*	X-(Y-,Z-)Modem			Telefon (Modem))
(040*	SMTTP	TCP/IP	PPP	Standleitung)
(041*	SMTTP	TCP/IP	PPP	ISDN)
(042*	SMTTP	TCP/IP	PPP	Telefon (Modem))
(043*	SMTTP	Fremdnetze)		
(050*	OFTP			ISDN)
(051*	OFTP		X.25	Standleitung)
(060*	IBM Netview FTP	SNA (LU6.2)	X.25	Standleitung)
(061*	IBM Netview DM	SNA (LU6.2)	X.25	Standleitung)
(062*	FT BS2000	Transdata	X.25	Datex-P)
(063*	FT BS2000	Transdata		Standleitung)
(064*	FT BS2000	Transdata		ISDN)
(065*	FT BS2000	Transdata		Telefon (Modem))
(070	SMTTP	TCP/IP		E-Mail/Internet)

Die in Klammern gefassten Ausprägungen entsprechen nicht den in den Technischen Anlagen zur § 301-Vereinbarung beschriebenen Standardwerten, so dass ihre Verwendung im Datenaustausch nur nach bilateraler Absprache möglich ist.

Die mit „*“ gekennzeichneten Schlüssel entfallen zum 01.01.2018.

7.7 Komprimierungsart

Wird nicht verwendet

<p style="text-align: center;">Datenaustausch mit Stationären Einrichtungen (Teilprojekt 4) Informationsstrukturdaten: Kostenträger</p>

7.8 KV-Bezirk

01	Schleswig-Holstein
02	Hamburg
03	Bremen
17	Niedersachsen
20	Westfalen-Lippe
38	Nordrhein
46	Hessen
47	Koblenz
48	Rheinhessen
49	Pfalz
50	Trier
55	Nordbaden
60	Südbaden
61	Nord-Württemberg
62	Süd-Württemberg
71	Bayern
72	Berlin
73	Saarland
78	Mecklenburg-Vorpommern
83	Brandenburg
88	Sachsen-Anhalt
93	Thüringen
98	Sachsen

7.9 Leistungserbringergruppe

4	Stationäre Einrichtung
9	alle Leistungserbringer

7.10 Übermittlungsmedium

1	DFÜ
6	Nicht maschinenlesbarer Beleg
9	Alle Datenträger

Datenaustausch mit Stationären Einrichtungen (Teilprojekt 4)

Informationsstrukturdaten: Kostenträger

7.11 Übermittlungsmedium-Parameter

00	kein Parameter (DFÜ-Parameter sind im Segment DFU hinterlegt)
(14	CD-ROM, 12 cm, 650 MB)
(15	DVD-ROM, 12 cm, 4,7 GB)
(17	USB-Medium)

Die in Klammern gefassten Ausprägungen entsprechen nicht den in den Technischen Anlagen zur § 301-Vereinbarung beschriebenen Standardwerten, so dass ihre Verwendung im Datenaustausch nur nach bilateraler Absprache möglich ist.

7.12 Übermittlungszeichensatz

99	Alle Zeichensätze laut TA 4
I1	ISO 8859-1
I5	ISO 8859-15
I7	ASCII 7-Bit
I8	ASCII 8-Bit
(EB	EBCDIC)
(AN	ANSI)

Die in Klammern gefassten Ausprägungen entsprechen nicht den in den Technischen Anlagen zur § 301-Vereinbarung beschriebenen Standardwerten, so dass ihre Verwendung im Datenaustausch nur nach bilateraler Absprache möglich ist.

7.13 Übertragungstage

1	Übertragung an allen Tagen
2	Übertragung nur an Werktagen (Montag bis Samstag außer Feiertag)
3	Übertragung nur an Arbeitstagen (Montag bis Freitag außer Feiertag)

7.14 Verarbeitungskennzeichen

01	Neuanmeldung
02	Änderung
03	Stornierung

7.15 Zuzahlungsart

4	Krankenhaus Versicherter-Ost
5	Krankenhaus Versicherter-West

Der Schlüssel Zuzahlungsart wird nicht verwendet.

8 Weitergabe der Daten

Die Verbände der Krankenkassen auf Bundesebene stellen der Deutschen Krankenhausgesellschaft einen Grundbestand ihres Kostenträger-Datenbestandes zur Verfügung, indem die Kostenträgerdateien aller Kassenarten durch den GKV-Spitzenverband auf www.gkv-datenaustausch.de veröffentlicht werden. Bei Bedarf wird die Deutsche Krankenhausgesellschaft über Änderungen des Datenbestandes der jeweiligen Kassenart durch deren Verband in Form einer Nachricht in dem hier festgelegten EDIFACT-Format in Kenntnis gesetzt.

Die Verbände der Krankenkassen auf Bundesebene tragen dafür Sorge, dass der Deutschen Krankenhausgesellschaft stets der aktuell gültige Datenbestand zur Verfügung steht. Änderungen von Kostenträgerinformationen, insbesondere das Ende ihrer Gültigkeit (Stornierungsmeldung), werden unverzüglich an die Deutsche Krankenhausgesellschaft übermittelt.

9 Beispiele

Im Folgenden werden Beispiele des Aufbaus einer Kostenträgerdatei und des Vorgehens zum Auffinden der Empfänger von Krankenhaus-Nachrichten für fiktive Kostenträger aus dem Ersatzkassenbereich beschrieben. Die Beispiele sind auf zwei Kostenträger beschränkt.

9.1 Beschreibung der Kostenträger-Struktur

Der erste Kostenträger 100000005 verwendet die IK 100000001 und 100000002 auf den Krankenversichertenkarten. Die Datenannahme für Datenfernübertragung und für Datenträger wird vom Netzbetreiber 660000001 übernommen. Der Netzbetreiber leitet die Daten weiter ohne zu entschlüsseln. Die Entschlüsselung und Vorprüfung der vom Krankenhaus übermittelten Nachrichten wird beim Kostenträger selbst durchgeführt. Die Datenannahme von Papierlieferungen ist bei diesem Kostenträger grundsätzlich nach dem KV-Bezirk des Leistungserbringer-Standortes strukturiert. Hierbei existieren Annahmestellen, die für mehrere KV-Bezirke gleichzeitig zuständig sind. Weiterhin gibt es für das Krankenhaus 260000003, welches seine Papierunterlagen nicht zu der für den KV-Bezirk seines Standortes zuständigen Annahmestelle sendet, eine Sonderregelung für die Datenannahmestelle für Papierunterlagen.

Der zweite Kostenträger 100000006 verwendet die IK 100000003, 100000004 und 100000006 auf den Krankenversichertenkarten. Die Datenannahme für Datenfernübertragung und für Datenträger wird vom Netzbetreiber 660000001 übernommen. Der Netzbetreiber leitet die Daten an die beim Verband der beiden Kostenträger angesiedelte Vorprüfstelle weiter ohne zu entschlüsseln. Die Entschlüsselung und Vorprüfung der vom Krankenhaus übermittelten Nachrichten wird bei dieser Vorprüfstelle durchgeführt. Die Datenannahme von Papierlieferungen erfolgt bei diesem Kostenträger grundsätzlich bundesweit an einer einzigen zentralen Stelle. Eine Ausnahme gibt es lediglich für Leistungserbringer, deren Standort im Bundesland 01 liegt, für die eine eigene Datenannahmestelle für Papierunterlagen existiert.

Datenaustausch mit Stationären Einrichtungen (Teilprojekt 4)

Informationsstrukturdaten: Kostenträger

9.2 Kostenträgerdatei

UNA:+,? ‘

UNB+UNOC:3+100000017+999999999+960429:1630+00001++KOTR-960429’

UNH+00001+KOTR:02:001:KV’ */ KV-Karten IK 100000001

IDK+100000001+01+Krankenkasse1+00001’

VDT+19960101’

FKT+01’

VKG+01+100000005+4’

NAM+01+Selbstprüfende+Krankenkasse1’

ANS+1+99991+Ort11+Straße11’

UNT+8+00001’

UNH+00002+KOTR:02:001:KV’ */ KV-Karten IK 100000002

IDK+100000002+01+Krankenkasse1+00002’

VDT+19960101’

FKT+01’

VKG+01+100000005+4’

NAM+01+Selbstprüfende+Krankenkasse1’

ANS+1+99991+Ort11+Straße11’

UNT+8+00002’

UNH+00003+KOTR:02:001:KV’ */ KV-Karten IK 100000003

IDK+100000003+01+Krankenkasse2+00003’

VDT+19960101’

FKT+01’

VKG+01+100000006+4’

NAM+01+Nichtselbstprüfende+Krankenkasse2’

ANS+1+88881+Ort21+Straße21’

UNT+8+00003’

UNH+00004+KOTR:02:001:KV’ */ KV-Karten IK 100000004

IDK+100000004+01+Krankenkasse2+00004’

VDT+19960101’

FKT+01’

VKG+01+100000006+4’

NAM+01+Nichtselbstprüfende+Krankenkasse2’

ANS+1+88881+Ort21+Straße21’

UNT+8+00004’

Datenaustausch mit Stationären Einrichtungen (Teilprojekt 4)
Informationsstrukturdaten: Kostenträger

UNH+00005+KOTR:02:001:KV'
IDK+100000005+02+Krankenkasse1+00005'
VDT+19960101'
FKT+01'
VKG+02+660000001+4++08+1'
VKG+02+660000001+4++08+9'
VKG+03+100000005+4'
VKG+03+100000007+4++12+6++01'
VKG+03+100000007+4++12+6++02'
VKG+03+100000007+4++12+6++05'
VKG+03+100000007+4++12+6++17'
VKG+03+100000008+4++12+6++20'
VKG+03+100000008+4++12+6++38'
VKG+03+100000008+4++12+6++46'
VKG+03+100000008+4++12+6++47'
VKG+03+100000009+4++12+6++48'
VKG+03+100000009+4++12+6++49'
VKG+03+100000009+4++12+6++50'
VKG+03+100000010+4++12+6++55'
VKG+03+100000010+4++12+6++60'
VKG+03+100000011+4++12+6++61'
VKG+03+100000011+4++12+6++62'
VKG+03+100000012+4++12+6++71'
VKG+03+100000013+4++12+6++72'
VKG+03+100000009+4++12+6++73'
VKG+03+100000013+4++12+6++78'
VKG+03+100000013+4++12+6++83'
VKG+03+100000013+4++12+6++88'
VKG+03+100000013+4++12+6++93'
VKG+03+100000013+4++12+6++98'
VKG+03+100000014+4+260000003+12+6'
NAM+01+Selbstprüfende+Krankenkasse1'
ANS+1+99991+Ort11+Straße11'
UNT+34+00005'

*/ Kostenträger 100000005

UNH+00006+KOTR:02:001:KV'
IDK+100000006+02+Krankenkasse2+00006'
VDT+19960101'
FKT+01'
VKG+03+100000017+4++08+1'
VKG+03+100000017+4++08+9'
VKG+03+100000015+4++12+6'
VKG+03+100000016+4++12+6+01'
NAM+01+Nichtselbstprüfende+Krankenkasse2'
ANS+1+88881+Ort21+Straße21'
UNT+11+00006'

*/ Kostenträger 100000006

Datenaustausch mit Stationären Einrichtungen (Teilprojekt 4)
Informationsstrukturdaten: Kostenträger

UNH+00007+KOTR:02:001:KV' */ Kostenträger 100000007
IDK+100000007+04+Krankenkasse1+00007'
VDT+19960101'
FKT+01'
NAM+01+Selbstprüfende+Krankenkasse1'
ANS+1+99992+Ort12+Straße12'
UNT+7+00007'

UNH+00008+KOTR:02:001:KV' */ Kostenträger 100000008
IDK+100000008+04+Krankenkasse1+00008'
VDT+19960101'
FKT+01'
NAM+01+Selbstprüfende+Krankenkasse1'
ANS+1+99993+Ort13+Straße13'
UNT+7+00008'

UNH+00009+KOTR:02:001:KV' */ Kostenträger 100000009
IDK+100000009+04+Krankenkasse1+00009'
VDT+19960101'
FKT+01'
NAM+01+Selbstprüfende+Krankenkasse1'
ANS+1+99994+Ort14+Straße14'
UNT+7+00009'

UNH+00010+KOTR:02:001:KV' */ Kostenträger 100000010
IDK+100000010+04+Krankenkasse1+00010'
VDT+19960101'
FKT+01'
NAM+01+Selbstprüfende+Krankenkasse1'
ANS+1+99995+Ort15+Straße15'
UNT+7+00010'

UNH+00011+KOTR:02:001:KV' */ Kostenträger 100000011
IDK+100000011+04+Krankenkasse1+00011'
VDT+19960101'
FKT+01'
NAM+01+Selbstprüfende+Krankenkasse1'
ANS+1+99996+Ort16+Straße16'
UNT+7+00011'

UNH+00012+KOTR:02:001:KV' */ Kostenträger 100000012
IDK+100000012+04+Krankenkasse1+00012'
VDT+19960101'
FKT+01'
NAM+01+Selbstprüfende+Krankenkasse1'
ANS+1+99997+Ort17+Straße17'
UNT+7+00012'

Datenaustausch mit Stationären Einrichtungen (Teilprojekt 4)
Informationsstrukturdaten: Kostenträger

UNH+00013+KOTR:02:001:KV' */ Kostenträger 100000013
IDK+100000013+04+Krankenkasse1+00013'
VDT+19960101'
FKT+01'
NAM+01+Selbstprüfende+Krankenkasse1'
ANS+1+99998+Ort18+Straße18'
UNT+7+00013'

UNH+00014+KOTR:02:001:KV' */ Kostenträger 100000014
IDK+100000014+04+Krankenkasse1+00014'
VDT+19960101'
FKT+01'
NAM+01+Selbstprüfende+Krankenkasse1'
ANS+1+99999+Ort19+Straße19'
UNT+7+00014'

UNH+00015+KOTR:02:001:KV' */ Kostenträger 100000015
IDK+100000015+04+Krankenkasse2+00015'
VDT+19960101'
FKT+01'
NAM+01+Nichtselbstprüfende+Krankenkasse2'
ANS+1+88882+Ort22+Straße22'
UNT+7+00015'

UNH+00016+KOTR:02:001:KV' */ Kostenträger 100000016
IDK+100000016+04+Krankenkasse2+00016'
VDT+19960101'
FKT+01'
NAM+01+Nichtselbstprüfende+Krankenkasse2'
ANS+1+88883+Ort23+Straße23'
UNT+7+00016'

UNH+00017+KOTR:02:001:KV' */ DAV mit Entschlüsselungsbefugnis
IDK+100000017+04+Verband1'
VDT+19960101'
FKT+01'
VKG+02+660000001+4++08+1'
VKG+02+660000001+4++08+9'
NAM+01+Verband1+der Krankenkasse1 und+der Krankenkasse2'
ANS+1+66661+Ort41+Straße41'
ASP+01+00001/1111+00001/1112+Herr Mustermann+Datenaustausch'
UNT+10+00017'

Datenaustausch mit Stationären Einrichtungen (Teilprojekt 4)
Informationsstrukturdaten: Kostenträger

UNH+00018+KOTR:02:001:KV'
IDK+660000001+03+Netzbetreiber'

*/ DAV ohne Entschlüsselungsbefugnis

VDT+19960101'

FKT+01'

NAM+01+Netzbetreiber+DAV ohne Entschlüsselung'

ANS+1+77771+Ort31+Straße31'

UEM+1+00+I8'

DFU+01+016++++1+203.0.113.195?:49999'

UEM+9+14+I8'

UEM+9+15+I8'

UNT+11+00018'

UNZ+18+00001'

Datenaustausch mit Stationären Einrichtungen (Teilprojekt 4) Informationsstrukturdaten: Kostenträger

9.3 Beschreibung von Beispielen

9.3.1 Beispiel A

Leistungserbringer			
IK	Bundesland	KV-Bezirk	Art des Übermittlungsmediums
260000001	07	48	DFÜ (FTAM/IP)
Versicherter			
IK der Krankenversichertenkarte :			100000001

9.3.1.1 Ermittlung des Kostenträgers

Suche IK der Krankenversichertenkarte in der Kostenträgerdatei (IDK) :

UNH+00001+KOTR:02:001:KV'
IDK+100000001+01+Krankenkasse1+00001'
 VDT+19960101'
 FKT+01'
VKG+01+100000005+4'
 NAM+01+Selbstprüfende+Krankenkasse1'
 ANS+1+99991+Ort11+Straße11'
 UNT+8+00001'

Prüfe 'Art der Institution' im Identifikationssegment.

Ergebnis: 'Art der Institution' = 01 (IK der Versichertenkarte), **weilersuchen.**

Suche in den Verknüpfungssegmenten des IK der Versichertenkarte Datensätze mit 'Art der Verknüpfung' = 01 (Verweis vom IK der Versichertenkarte zum Kostenträger) für 'Leistungserbringergruppe' = 4 (Stationäre Einrichtung).

Ergebnis : ein Datensatz für **Kostenträger = 100000005.**

Datenaustausch mit Stationären Einrichtungen (Teilprojekt 4) Informationsstrukturdaten: Kostenträger

9.3.1.2 Ermittlung der für die Entschlüsselung zuständigen Stelle

Suche IK des Kostenträgers in der Kostenträgerdatei (IDK) :

UNH+00005+KOTR:02:001:KV'
IDK+100000005+02+Krankenkasse1+00005'
VDT+19960101'
FKT+01'
VKG+02+660000001+4++08+1'
VKG+02+660000001+4++08+9'
VKG+03+100000005+4'
VKG+03+100000007+4++12+6++01'
VKG+03+100000007+4++12+6++02'
VKG+03+100000007+4++12+6++05'
VKG+03+100000007+4++12+6++17'
VKG+03+100000008+4++12+6++20'
VKG+03+100000008+4++12+6++38'
VKG+03+100000008+4++12+6++46'
VKG+03+100000008+4++12+6++47'
VKG+03+100000009+4++12+6++48'
VKG+03+100000009+4++12+6++49'
VKG+03+100000009+4++12+6++50'
VKG+03+100000010+4++12+6++55'
VKG+03+100000010+4++12+6++60'
VKG+03+100000011+4++12+6++61'
VKG+03+100000011+4++12+6++62'
VKG+03+100000012+4++12+6++71'
VKG+03+100000013+4++12+6++72'
VKG+03+100000009+4++12+6++73'
VKG+03+100000013+4++12+6++78'
VKG+03+100000013+4++12+6++83'
VKG+03+100000013+4++12+6++88'
VKG+03+100000013+4++12+6++93'
VKG+03+100000013+4++12+6++98'
VKG+03+100000014+4+260000003+12+6'
NAM+01+Selbstprüfende+Krankenkasse1'
ANS+1+99991+Ort11+Straße11'
UNT+34+00005'

Suche in den Verknüpfungssegmenten des Kostenträgers Datensätze mit 'Art der Verknüpfung' = 03 (Verweis auf eine DAV mit Entschlüsselungsbefugnis) für 'Leistungserbringergruppe' = 4 (Stationäre Einrichtung) sowie 'Art der Datenlieferung' ≠ 09, 10, 11, 12, und 21 (Papierunterlagen) und 'Art des Übermittlungsmediums' ≠ 6 und 9 (Datenträger und Papier).

Ergebnis: ein Datensatz für eine **Datenannahmestelle mit Entschlüsselungsbefugnis = 100000005** (mit 'Art der Datenlieferung' = leer und 'Art des Übermittlungsmediums' = leer).

Datenaustausch mit Stationären Einrichtungen (Teilprojekt 4) Informationsstrukturdaten: Kostenträger

9.3.1.3 Ermittlung der physikalischen Datenannahmestelle

Es ist zu prüfen, ob die entschlüsselnde Stelle auch gleichzeitig physikalische Datenannahmestelle ist. Hierzu wird ermittelt, ob es von der Datenannahmestelle mit Entschlüsselungsbefugnis 100000005 eine Verknüpfung zu einer Datenannahmestelle ohne Entschlüsselungsbefugnis gibt.

Suche IK der Datenannahmestelle mit Entschlüsselungsbefugnis in der Kostenträgerdatei (IDK)

:

UNH+00005+KOTR:02:001:KV'
IDK+100000005+02+Krankenkasse1+00005'
VDT+19960101'
FKT+01'
VKG+02+660000001+4++08+1'
VKG+02+660000001+4++08+9'
VKG+03+100000005+4'
VKG+03+100000007+4++12+6++01'
VKG+03+100000007+4++12+6++02'
VKG+03+100000007+4++12+6++05'
VKG+03+100000007+4++12+6++17'
VKG+03+100000008+4++12+6++20'
VKG+03+100000008+4++12+6++38'
VKG+03+100000008+4++12+6++46'
VKG+03+100000008+4++12+6++47'
VKG+03+100000009+4++12+6++48'
VKG+03+100000009+4++12+6++49'
VKG+03+100000009+4++12+6++50'
VKG+03+100000010+4++12+6++55'
VKG+03+100000010+4++12+6++60'
VKG+03+100000011+4++12+6++61'
VKG+03+100000011+4++12+6++62'
VKG+03+100000012+4++12+6++71'
VKG+03+100000013+4++12+6++72'
VKG+03+100000009+4++12+6++73'
VKG+03+100000013+4++12+6++78'
VKG+03+100000013+4++12+6++83'
VKG+03+100000013+4++12+6++88'
VKG+03+100000013+4++12+6++93'
VKG+03+100000013+4++12+6++98'
VKG+03+100000014+4+260000003+12+6'
NAM+01+Selbstprüfende+Krankenkasse1'
ANS+1+99991+Ort11+Straße11'
UNT+34+00005'

Suche in den Verknüpfungssegmenten der Datenannahmestelle mit Entschlüsselungsbefugnis Datensätze mit 'Art der Verknüpfung' = 02 (Verweis auf eine DAV ohne Entschlüsselungsbefugnis) für 'Leistungserbringergruppe' = 4 (Stationäre Einrichtung) sowie 'Art der Datenlieferung' = 08 (Nachrichten entsprechend § 301-Vereinbarung) und 'Art des Übermittlungsmediums' = 1 (DFÜ).

Ergebnis : ein Datensatz für eine **Datenannahmestelle ohne Entschlüsselungsbefugnis = 660000001**.

Datenaustausch mit Stationären Einrichtungen (Teilprojekt 4) Informationsstrukturdaten: Kostenträger

Suche IK der Datenannahmestelle ohne Entschlüsselungsbefugnis in der Kostenträgerdatei (IDK) :

UNH+00018+KOTR:02:001:KV'
IDK+660000001+03+Netzbetreiber'
VDT+19960101'
FKT+01'
NAM+01+Netzbetreiber+DAV ohne Entschlüsselung'
ANS+1+77771+Ort31+Straße31'
UEM+1+00+I8'
DFU+01+016++++1+203.0.113.195?:49999'
UEM+9+14+I8'
UEM+9+15+I8'
UNT+11+00018'

Es ist zu prüfen, ob es von der Datenannahmestelle ohne Entschlüsselungsbefugnis 660000001 eine Verknüpfung zu einer weiteren Datenannahmestelle ohne Entschlüsselungsbefugnis gibt.

Suche in den Verknüpfungssegmenten der Datenannahmestelle ohne Entschlüsselungsbefugnis Datensätze mit 'Art der Verknüpfung' = 02 (Verweis auf eine DAV ohne Entschlüsselungsbefugnis) für 'Leistungserbringergruppe' = 4 (Stationäre Einrichtung) sowie 'Art der Datenlieferung' = 08 (Nachrichten entsprechend § 301-Vereinbarung) und 'Art des Übermittlungsmediums' = 1 (DFÜ).

Ergebnis: keinen Datensatz gefunden, **Datenannahmestelle ohne Entschlüsselungsbefugnis = 660000001 ist physikalische Datenannahmestelle.**

Suche in den Übermittlungsmediumsegmenten der Datenannahmestelle Datensätze mit 'Art des Übermittlungsmediums' = 1 (DFÜ) und 'Parameter' = 00 (kein Parameter).

Ergebnis : ein Datensatz für '**Zeichensatz**' = **I8** (ASCII 8-Bit).

Suche in den dem Übermittlungsmediumsegment folgenden DFÜ-Segmenten der Datenannahmestelle einen Datensatz für 'Übertragungsprotokoll' = 016 (FTAM/IP).

Ergebnis : ein Datensatz mit '**Kommunikationskanal**' = **203.0.113.195?:49999** für Übertragungen an allen Tagen ohne Einschränkung der Übertragungszeit.

Aktion: Erfrage Angaben zur Verschlüsselung von der Schlüsselverwaltungsstelle für das IK 100000005 und sende zu beliebiger Zeit entsprechend verschlüsselte Nachrichten im 8-bit ASCII-Code über den Internet-Anschluss TCP/IP mit FTAM Protokoll an die Adresse '203.0.113.195?:49999'.

(In den zu übermittelnden Nachrichten setze:

'Empfänger der Datei' im Service-Segment UNB = 100000005,
'IK des Empfängers' im Segment FKT = 100000001.)

Datenaustausch mit Stationären Einrichtungen (Teilprojekt 4) Informationsstrukturdaten: Kostenträger

9.3.1.4 Ermittlung der Annahmestelle für den Einweisungsschein

Suche IK des Kostenträgers in der Kostenträgerdatei (IDK) :

UNH+00005+KOTR:02:001:KV'
IDK+100000005+02+Krankenkasse1+00005'
VDT+19960101'
FKT+01'
VKG+02+660000001+4++08+1'
VKG+02+660000001+4++08+9'
VKG+03+100000005+4'
VKG+03+100000007+4++12+6++01'
VKG+03+100000007+4++12+6++02'
VKG+03+100000007+4++12+6++05'
VKG+03+100000007+4++12+6++17'
VKG+03+100000008+4++12+6++20'
VKG+03+100000008+4++12+6++38'
VKG+03+100000008+4++12+6++46'
VKG+03+100000008+4++12+6++47'
VKG+03+100000009+4++12+6++48'
VKG+03+100000009+4++12+6++49'
VKG+03+100000009+4++12+6++50'
VKG+03+100000010+4++12+6++55'
VKG+03+100000010+4++12+6++60'
VKG+03+100000011+4++12+6++61'
VKG+03+100000011+4++12+6++62'
VKG+03+100000012+4++12+6++71'
VKG+03+100000013+4++12+6++72'
VKG+03+100000009+4++12+6++73'
VKG+03+100000013+4++12+6++78'
VKG+03+100000013+4++12+6++83'
VKG+03+100000013+4++12+6++88'
VKG+03+100000013+4++12+6++93'
VKG+03+100000013+4++12+6++98'
VKG+03+100000014+4+260000003+12+6'
NAM+01+Selbstprüfende+Krankenkasse1'
ANS+1+99991+Ort11+Straße11'
UNT+34+00005'

Suche in den Verknüpfungssegmenten des Kostenträgers 100000005 Datensätze mit 'Art der Verknüpfung' = 03 (Verweis auf eine DAV mit Entschlüsselungsbefugnis) für 'Leistungserbringergruppe' = 4 (Stationäre Einrichtung) sowie 'Art der Datenlieferung' = 09 (Einweisungsschein) oder 12 (alle Daten (Papier)) und 'Art des Übermittlungsmediums' = 6 (Nicht maschinenlesbarer Beleg).

Ergebnis: 24 Datensätze gefunden.

Suche in allen gefundenen Datensätzen 'IK der Abrechnungsstelle' = 260000001.

Ergebnis: keinen Datensatz gefunden, d.h. es gibt für die Abrechnungsstelle 260000001 keine eigens genannte Annahmestelle, **weilersuchen**.

Datenaustausch mit Stationären Einrichtungen (Teilprojekt 4)

Informationsstrukturdaten: Kostenträger

Suche in allen gefundenen Datensätzen 'Standort des Leistungserbringers nach KV-Bezirk' = 48.

Ergebnis : ein Datensatz für eine **Datenannahmestelle für alle Daten (Papier) = 100000009**.

Suche IK der Datenannahmestelle für alle Daten (Papier) in der Kostenträgerdatei (IDK) :

UNH+00009+KOTR:02:001:KV'

IDK+100000009+04+Krankenkasse1+00009'

VDT+19960101'

FKT+01'

NAM+01+Selbstprüfende+Krankenkasse1'

ANS+1+99992+Ort14+Straße14'

UNT+7+00009'

Aktion : **Sende Einweisungsschein an die 'Selbstprüfende Krankenkasse1', Straße14 in 99992 Ort14.**

Datenaustausch mit Stationären Einrichtungen (Teilprojekt 4) Informationsstrukturdaten: Kostenträger

9.3.2 Beispiel B

Leistungserbringer			
IK	Bundesland	KV-Bezirk	Art des Übermittlungsmediums
260000001	07	48	DFÜ (FTAM/IP)
Versicherter			
IK der Krankenversichertenkarte :			100000006

9.3.2.1 Ermittlung des Kostenträgers

Suche IK der Krankenversichertenkarte in der Kostenträgerdatei (IDK) :

UNH+00006+KOTR:02:001:KV'
IDK+100000006+02+Krankenkasse2+00006'
 VDT+19960101'
 FKT+01'
 VKG+03+100000017+4++08+1'
 VKG+03+100000017+4++08+9'
 VKG+03+100000015+4++12+6'
 VKG+03+100000016+4++12+6+01'
 NAM+01+Nichtselbstprüfende+Krankenkasse2'
 ANS+1+88881+Ort21+Straße21'
 UNT+11+00006'

Prüfe 'Art der Institution' im Identifikationssegment.

Ergebnis : 'Art der Institution' = 02 (Kostenträger), **Kostenträger = 100000006.**

Datenaustausch mit Stationären Einrichtungen (Teilprojekt 4) Informationsstrukturdaten: Kostenträger

9.3.2.2 Ermittlung der für die Entschlüsselung zuständigen Stelle

Suche IK des Kostenträgers in der Kostenträgerdatei (IDK) :

UNH+00006+KOTR:02:001:KV'
IDK+100000006+02+Krankenkasse2+00006'
VDT+19960101'
FKT+01'
VKG+03+100000017+4++08+1'
VKG+03+100000017+4++08+9'
VKG+03+100000015+4++12+6'
VKG+03+100000016+4++12+6+01'
NAM+01+Nichtselbstprüfende+Krankenkasse2'
ANS+1+88881+Ort21+Straße21'
UNT+11+00006'

Suche in den Verknüpfungssegmenten des Kostenträgers Datensätze mit 'Art der Verknüpfung' = 03 (Verweis auf eine DAV mit Entschlüsselungsbefugnis) für 'Leistungserbringergruppe' = 4 (Stationäre Einrichtung) sowie 'Art der Datenlieferung' ≠ 09, 10, 11, 12, und 21 (Papierunterlagen) und 'Art des Übermittlungsmediums' ≠ 6 und 9 (Datenträger und Papier).

Ergebnis : ein Datensatz für eine **Datenannahmestelle mit Entschlüsselungsbefugnis = 100000017** (mit 'Art der Datenlieferung' = 08 und 'Art des Übermittlungsmediums' = 1).

Datenaustausch mit Stationären Einrichtungen (Teilprojekt 4) **Informationsstrukturdaten: Kostenträger**

9.3.2.3 Ermittlung der physikalischen Datenannahmestelle

Es ist zu prüfen, ob die entschlüsselnde Stelle auch gleichzeitig physikalische Datenannahmestelle ist. Hierzu wird ermittelt, ob es von der Datenannahmestelle mit Entschlüsselungsbefugnis 100000017 eine Verknüpfung zu einer Datenannahmestelle ohne Entschlüsselungsbefugnis gibt.

Suche IK der Datenannahmestelle mit Entschlüsselungsbefugnis in der Kostenträgerdatei (IDK)

:

UNH+00017+KOTR:02:001:KV'

IDK+100000017+04+Verband1'

VDT+19960101'

FKT+01'

VKG+02+660000001+4++08+1'

VKG+02+660000001+4++08+9'

NAM+01+Verband1+der Krankenkasse1 und+der Krankenkasse2'

ANS+1+66661+Ort41+Straße41'

ASP+01+00001/1111+00001/1112+Herr Mustermann+Datenaustausch'

UNT+10+00017'

Suche in den Verknüpfungssegmenten der Datenannahmestelle mit Entschlüsselungsbefugnis Datensätze mit 'Art der Verknüpfung' = 02 (Verweis auf eine DAV ohne Entschlüsselungsbefugnis) für 'Leistungserbringergruppe' = 4 (Stationäre Einrichtung) sowie 'Art der Datenlieferung' = 08 (Nachrichten entsprechend § 301-Vereinbarung) und 'Art des Übermittlungsmediums' = 1 (DFÜ).

Ergebnis : ein Datensatz für eine **Datenannahmestelle ohne Entschlüsselungsbefugnis = 660000001**.

Datenaustausch mit Stationären Einrichtungen (Teilprojekt 4) Informationsstrukturdaten: Kostenträger

Suche IK der Datenannahmestelle ohne Entschlüsselungsbefugnis in der Kostenträgerdatei (IDK) :

UNH+00018+KOTR:02:001:KV'
IDK+660000001+03+Netzbetreiber'
VDT+19960101'
FKT+01'
NAM+01+Netzbetreiber+DAV ohne Entschlüsselung'
ANS+1+77771+Ort31+Straße31'
UEM+1+00+I8'
DFU+01+016++++1+203.0.113.195?:49999'
UEM+9+14+I8'
UEM+9+15+I8'
UNT+11+00018'

Es ist zu prüfen, ob es von der Datenannahmestelle ohne Entschlüsselungsbefugnis 660000001 eine Verknüpfung zu einer weiteren Datenannahmestelle ohne Entschlüsselungsbefugnis gibt.

Suche in den Verknüpfungssegmenten der Datenannahmestelle ohne Entschlüsselungsbefugnis Datensätze mit 'Art der Verknüpfung' = 02 (Verweis auf eine DAV ohne Entschlüsselungsbefugnis) für 'Leistungserbringergruppe' = 4 (Stationäre Einrichtung) sowie 'Art der Datenlieferung' = 08 (Nachrichten entsprechend § 301-Vereinbarung) und 'Art des Übermittlungsmediums' = 1 (DFÜ).

Ergebnis: keinen Datensatz gefunden, **Datenannahmestelle ohne Entschlüsselungsbefugnis = 660000001 ist physikalische Datenannahmestelle.**

Suche in den Übermittlungsmediumsegmenten der Datenannahmestelle Datensätze mit 'Art des Übermittlungsmediums' = 1 (DFÜ) und 'Parameter' = 00 (kein Parameter).

Ergebnis : ein Datensatz für '**Zeichensatz**' = **I8** (ASCII 8-Bit).

Suche in den dem Übermittlungsmediumsegment folgenden DFÜ-Segmenten der Datenannahmestelle einen Datensatz für 'Übertragungsprotokoll' = 016 (FTAM/IP).

Ergebnis : ein Datensatz mit '**Kommunikationskanal**' = **203.0.113.195?:49999** für Übertragungen an allen Tagen ohne Einschränkung der Übertragungszeit.

Aktion: Erfrage Angaben zur Verschlüsselung von der Schlüsselverwaltungsstelle für das IK 100000017 und sende zu beliebiger Zeit entsprechend verschlüsselte Nachrichten im 8-bit ASCII-Code über den Internet-Anschluss (TCP/IP) mit FTAM Protokoll an die Adresse '203.0.113.195?:49999'.

(In den zu übermittelnden Nachrichten setze:

'Empfänger der Datei' im Service-Segment UNB = 100000017,
'IK des Empfängers' im Segment FKT = 100000006.)

Datenaustausch mit Stationären Einrichtungen (Teilprojekt 4) Informationsstrukturdaten: Kostenträger

9.3.2.4 Ermittlung der Annahmestelle für den Einweisungsschein

Suche IK des Kostenträgers in der Kostenträgerdatei (IDK) :

UNH+00006+KOTR:02:001:KV'
IDK+100000006+02+Krankenkasse2+00006'
VDT+19960101'
FKT+01'
VKG+03+100000017+4++08+1'
VKG+03+100000017+4++08+9'
VKG+03+100000015+4++12+6'
VKG+03+100000016+4++12+6+01'
NAM+01+Nichtselbstprüfende+Krankenkasse2'
ANS+1+88881+Ort21+Straße21'
UNT+11+00006'

Suche in den Verknüpfungssegmenten des Kostenträgers Datensätze mit 'Art der Verknüpfung' = 03 (Verweis auf eine DAV mit Entschlüsselungsbefugnis) für 'Leistungserbringergruppe' = 4 (Stationäre Einrichtung) sowie 'Art der Datenlieferung' = 09 (Einweisungsschein) oder 12 (alle Daten (Papier)) und 'Art des Übermittlungsmediums' = 6 (Nicht maschinenlesbarer Beleg).

Ergebnis: 2 Datensätze gefunden.

Suche in allen gefundenen Datensätzen 'IK der Abrechnungsstelle' = 260000001.

Ergebnis: keinen Datensatz gefunden, d.h. es gibt für die Abrechnungsstelle 260000001 keine eigens genannte Annahmestelle, **weilersuchen**.

Suche in allen gefundenen Datensätzen 'Standort des Leistungserbringers nach KV-Bezirk' = 48.

Ergebnis: keinen Datensatz gefunden, d.h. es gibt für den KV-Bezirk 48 keine eigens genannte Annahmestelle, **weilersuchen**.

Suche in allen gefundenen Datensätzen 'Standort des Leistungserbringers nach Bundesland' = 07.

Ergebnis: keinen Datensatz gefunden, d.h. es gibt für das Bundesland 07 keine eigens genannte Annahmestelle, **weilersuchen**.

Suche in allen gefundenen Datensätzen 'IK der Abrechnungsstelle' = leer, 'Standort des Leistungserbringers nach KV-Bezirk' = leer und 'Standort des Leistungserbringers nach Bundesland' = leer.

Ergebnis : ein Datensatz für eine **Datenannahmestelle für alle Daten (Papier) = 100000015**.

Datenaustausch mit Stationären Einrichtungen (Teilprojekt 4)
Informationsstrukturdaten: Kostenträger

Suche IK der Datenannahmestelle für alle Daten (Papier) in der Kostenträgerdatei (IDK) :

UNH+00015+KOTR:02:001:KV'

IDK+100000015+04+Krankenkasse2+00015'

VDT+19960101'

FKT+01'

NAM+01+Nichtselbstprüfende+Krankenkasse2'

ANS+1+88882+Ort22+Straße22'

UNT+7+00015'

Aktion : Sende Einweisungsschein an die 'Nichtselbstprüfende Krankenkasse2', Straße22 in 88882 Ort22.

Datenaustausch mit Stationären Einrichtungen (Teilprojekt 4) Informationsstrukturdaten: Kostenträger

9.3.3 Beispiel C

Leistungserbringer			
IK	Bundesland	KV-Bezirk	Art des Übermittlungsmediums
260000002	01	01	CD-ROM – 12 cm – 650 MB
Versicherter			
IK der Krankenversichertenkarte :			100000003

9.3.3.1 Ermittlung des Kostenträgers

Suche IK der Krankenversichertenkarte in der Kostenträgerdatei (IDK) :

UNH+00003+KOTR:02:001:KV'
IDK+100000003+01+Krankenkasse2+00003'
 VDT+19960101'
 FKT+01'
VKG+01+100000006+4'
 NAM+01+Nichtselbstprüfende+Krankenkasse2'
 ANS+1+88881+Ort21+Straße21'
 UNT+8+00003'

Prüfe 'Art der Institution' im Identifikationssegment.

Ergebnis: 'Art der Institution' = 01 (IK der Versichertenkarte), **weilersuchen.**

Suche in den Verknüpfungssegmenten des IK der Versichertenkarte Datensätze mit 'Art der Verknüpfung' = 01 (Verweis vom IK der Versichertenkarte zum Kostenträger) für 'Leistungserbringergruppe' = 4 (Stationäre Einrichtung).

Ergebnis : ein Datensatz für **Kostenträger = 100000006.**

Datenaustausch mit Stationären Einrichtungen (Teilprojekt 4) Informationsstrukturdaten: Kostenträger

9.3.3.2 Ermittlung der für die Entschlüsselung zuständigen Stelle

Suche IK des Kostenträgers in der Kostenträgerdatei (IDK) :

UNH+00006+KOTR:02:001:KV'
IDK+100000006+02+Krankenkasse2+00006'
VDT+19960101'
FKT+01'
VKG+03+100000017+4++08+1'
VKG+03+100000017+4++08+9'
VKG+03+100000015+4++12+6'
VKG+03+100000016+4++12+6+01'
NAM+01+Nichtselbstprüfende+Krankenkasse2'
ANS+1+88881+Ort21+Straße21'
UNT+11+00006'

Suche in den Verknüpfungssegmenten des Kostenträgers Datensätze mit 'Art der Verknüpfung' = 03 (Verweis auf eine DAV mit Entschlüsselungsbefugnis) für 'Leistungserbringergruppe' = 4 (Stationäre Einrichtung) sowie 'Art der Datenlieferung' ≠ 09, 10, 11, 12, und 21 (Papierunterlagen) und 'Art des Übermittlungsmediums' ≠ 1 und 6 (DFÜ und Papier).

Ergebnis : ein Datensatz für eine **Datenannahmestelle mit Entschlüsselungsbefugnis = 100000017** (mit 'Art der Datenlieferung' = 08 und 'Art des Übermittlungsmediums' = 9).

Datenaustausch mit Stationären Einrichtungen (Teilprojekt 4) Informationsstrukturdaten: Kostenträger

9.3.3.3 Ermittlung der physikalischen Datenannahmestelle

Es ist zu prüfen, ob die entschlüsselnde Stelle auch gleichzeitig physikalische Datenannahmestelle ist. Hierzu wird ermittelt, ob es von der Datenannahmestelle mit Entschlüsselungsbefugnis 100000017 eine Verknüpfung zu einer Datenannahmestelle ohne Entschlüsselungsbefugnis gibt.

Suche IK der Datenannahmestelle mit Entschlüsselungsbefugnis in der Kostenträgerdatei (IDK)
:

UNH+00017+KOTR:02:001:KV'

IDK+100000017+04+Verband1'

VDT+19960101'

FKT+01'

VKG+02+660000001+4++08+1'

VKG+02+660000001+4++08+9'

NAM+01+Verband1+der Krankenkasse1 und+der Krankenkasse2'

ANS+1+66661+Ort41+Straße41'

ASP+01+00001/1111+00001/1112+Herr Mustermann+Datenaustausch'

UNT+10+00017'

Suche in den Verknüpfungssegmenten der Datenannahmestelle mit Entschlüsselungsbefugnis Datensätze mit 'Art der Verknüpfung' = 02 (Verweis auf eine DAV ohne Entschlüsselungsbefugnis) für 'Leistungserbringergruppe' = 4 (Stationäre Einrichtung) sowie 'Art der Datenlieferung' = 08 (Nachrichten entsprechend § 301-Vereinbarung) und 'Art des Übermittlungsmediums' = 9 (alle Datenträger).

Ergebnis : ein Datensatz für eine **Datenannahmestelle ohne Entschlüsselungsbefugnis = 660000001**.

Datenaustausch mit Stationären Einrichtungen (Teilprojekt 4) Informationsstrukturdaten: Kostenträger

Suche IK der Datenannahmestelle ohne Entschlüsselungsbefugnis in der Kostenträgerdatei (IDK) :

UNH+00018+KOTR:02:001:KV'
IDK+660000001+03+Netzbetreiber'
VDT+19960101'
FKT+01'
NAM+01+Netzbetreiber+DAV ohne Entschlüsselung'
ANS+1+77771+Ort31+Straße31'
UEM+1+00+I8'
DFU+01+016++++1+203.0.113.195?:49999'
UEM+9+14+I8'
UEM+9+15+I8'
UNT+17+00018'

Es ist zu prüfen, ob es von der Datenannahmestelle ohne Entschlüsselungsbefugnis 660000001 eine Verknüpfung zu einer weiteren Datenannahmestelle ohne Entschlüsselungsbefugnis gibt.

Suche in den Verknüpfungssegmenten der Datenannahmestelle ohne Entschlüsselungsbefugnis Datensätze mit 'Art der Verknüpfung' = 02 (Verweis auf eine DAV ohne Entschlüsselungsbefugnis) für 'Leistungserbringergruppe' = 4 (Stationäre Einrichtung) sowie 'Art der Datenlieferung' = 08 (Nachrichten entsprechend § 301-Vereinbarung) und 'Art des Übermittlungsmediums' = 9 (alle Datenträger).

Ergebnis: keinen Datensatz gefunden, **Datenannahmestelle ohne Entschlüsselungsbefugnis = 660000001 ist physikalische Datenannahmestelle.**

Suche in den Übermittlungsmediumsegmenten der Datenannahmestelle Datensätze mit 'Art des Übermittlungsmediums' = 9 (alle Datenträger) und 'Parameter' = 14 (CD-ROM – 12 cm – 650 MB).

Ergebnis : ein Datensatz für '**Zeichensatz**' = **I8** (ASCII 8-Bit).

Aktion: Erfrage Angaben zur Verschlüsselung von der Schlüsselverwaltungsstelle für das IK 100000017 und sende entsprechend verschlüsselte Nachrichten im 8-bit ASCII-Code auf CD-ROM – 12 cm 650 MB an den 'Netzbetreiber DAV ohne Entschlüsselung', Straße31 in 77771 Ort31.

(In den zu übermittelnden Nachrichten setze:

'Empfänger der Datei' im Service-Segment UNB = 100000017,
'IK des Empfängers' im Segment FKT = 100000003.)

Datenaustausch mit Stationären Einrichtungen (Teilprojekt 4)

Informationsstrukturdaten: Kostenträger

9.3.3.4 Ermittlung der Annahmestelle für den Einweisungsschein

Suche IK des Kostenträgers in der Kostenträgerdatei (IDK) :

UNH+00006+KOTR:02:001:KV'
IDK+100000006+02+Krankenkasse2+00006'
VDT+19960101'
FKT+01'
VKG+03+100000017+4++08+1'
VKG+03+100000017+4++08+9'
VKG+03+100000015+4++12+6'
VKG+03+100000016+4++12+6+01'
NAM+01+Nichtselbstprüfende+Krankenkasse2'
ANS+1+88881+Ort21+Straße21'
UNT+11+00006'

Suche in den Verknüpfungssegmenten des Kostenträgers Datensätze mit 'Art der Verknüpfung' = 03 (Verweis auf eine DAV mit Entschlüsselungsbefugnis) für 'Leistungserbringergruppe' = 4 (Stationäre Einrichtung) sowie 'Art der Datenlieferung' = 09 (Einweisungsschein) oder 12 (alle Daten (Papier)) und 'Art des Übermittlungsmediums' = 6 (Nicht maschinenlesbarer Beleg).

Ergebnis: 2 Datensätze gefunden.

Suche in allen gefundenen Datensätzen 'IK der Abrechnungsstelle' = 260000002.

Ergebnis: keinen Datensatz gefunden, d.h. es gibt für die Abrechnungsstelle 260000002 keine eigens genannte Annahmestelle, **weilersuchen**.

Suche in allen gefundenen Datensätzen 'Standort des Leistungserbringers nach KV-Bezirk' = 01.

Ergebnis: keinen Datensatz gefunden, d.h. es gibt für den KV-Bezirk 01 keine eigens genannte Annahmestelle, **weilersuchen**.

Suche in allen gefundenen Datensätzen 'Standort des Leistungserbringers nach Bundesland' = 01.

Ergebnis : ein Datensatz für eine **Datenannahmestelle für alle Daten (Papier) = 100000016**.

Suche IK der Datenannahmestelle für alle Daten (Papier) in der Kostenträgerdatei (IDK) :

UNH+00016+KOTR:02:001:KV'
IDK+100000016+04+Krankenkasse2+00016'
VDT+19960101'
FKT+01'
NAM+01+Nichtselbstprüfende+Krankenkasse2'
ANS+1+88883+Ort23+Straße23'
UNT+7+00016'

Aktion : **Sende Einweisungsschein an die 'Nichtselbstprüfende Krankenkasse2', Straße23 in 88883 Ort23.**

Datenaustausch mit Stationären Einrichtungen (Teilprojekt 4) Informationsstrukturdaten: Kostenträger

9.3.4 Beispiel D

Leistungserbringer			
IK	Bundesland	KV-Bezirk	Art des Übermittlungsmediums
260000003	16	93	CD-ROM – 12 cm – 650 MB
Versicherter			
IK der Krankenversichertenkarte :			100000002

9.3.4.1 Ermittlung des Kostenträgers

Suche IK der Krankenversichertenkarte in der Kostenträgerdatei (IDK) :

UNH+00002+KOTR:02:001:KV'
IDK+100000002+01+Krankenkasse1+00002'
 VDT+19960101'
 FKT+01'
VKG+01+100000005+4'
 NAM+01+Selbstprüfende+Krankenkasse1'
 ANS+1+99991+Ort11+Straße11'
 UNT+8+00002'

Prüfe 'Art der Institution' im Identifikationssegment.

Ergebnis: 'Art der Institution' = 01 (IK der Versichertenkarte), **weilersuchen.**

Suche in den Verknüpfungssegmenten des IK der Versichertenkarte Datensätze mit 'Art der Verknüpfung' = 01 (Verweis vom IK der Versichertenkarte zum Kostenträger) für 'Leistungserbringergruppe' = 4 (Stationäre Einrichtung).

Ergebnis : ein Datensatz für **Kostenträger = 100000005.**

Datenaustausch mit Stationären Einrichtungen (Teilprojekt 4) Informationsstrukturdaten: Kostenträger

9.3.4.2 Ermittlung der für die Entschlüsselung zuständigen Stelle

Suche IK des Kostenträgers in der Kostenträgerdatei (IDK) :

UNH+00005+KOTR:02:001:KV'
IDK+100000005+02+Krankenkasse1+00005'
VDT+19960101'
FKT+01'
VKG+02+660000001+4++08+1'
VKG+02+660000001+4++08+9'
VKG+03+100000005+4'
VKG+03+100000007+4++12+6++01'
VKG+03+100000007+4++12+6++02'
VKG+03+100000007+4++12+6++05'
VKG+03+100000007+4++12+6++17'
VKG+03+100000008+4++12+6++20'
VKG+03+100000008+4++12+6++38'
VKG+03+100000008+4++12+6++46'
VKG+03+100000008+4++12+6++47'
VKG+03+100000009+4++12+6++48'
VKG+03+100000009+4++12+6++49'
VKG+03+100000009+4++12+6++50'
VKG+03+100000010+4++12+6++55'
VKG+03+100000010+4++12+6++60'
VKG+03+100000011+4++12+6++61'
VKG+03+100000011+4++12+6++62'
VKG+03+100000012+4++12+6++71'
VKG+03+100000013+4++12+6++72'
VKG+03+100000009+4++12+6++73'
VKG+03+100000013+4++12+6++78'
VKG+03+100000013+4++12+6++83'
VKG+03+100000013+4++12+6++88'
VKG+03+100000013+4++12+6++93'
VKG+03+100000013+4++12+6++98'
VKG+03+100000014+4+260000003+12+6'
NAM+01+Selbstprüfende+Krankenkasse1'
ANS+1+99991+Ort11+Straße11'
UNT+34+00005'

Suche in den Verknüpfungssegmenten des Kostenträgers Datensätze mit 'Art der Verknüpfung' = 03 (Verweis auf eine DAV mit Entschlüsselungsbefugnis) für 'Leistungserbringergruppe' = 4 (Stationäre Einrichtung) sowie 'Art der Datenlieferung' ≠ 09, 10, 11, 12, und 21 (Papierunterlagen) und 'Art des Übermittlungsmediums' ≠ 1 und 6 (DFÜ und Papier).

Ergebnis: ein Datensatz für eine **Datenannahmestelle mit Entschlüsselungsbefugnis = 100000005** (mit 'Art der Datenlieferung' = leer und 'Art des Übermittlungsmediums' = leer).

Datenaustausch mit Stationären Einrichtungen (Teilprojekt 4) Informationsstrukturdaten: Kostenträger

9.3.4.3 Ermittlung der physikalischen Datenannahmestelle

Es ist zu prüfen, ob die entschlüsselnde Stelle auch gleichzeitig physikalische Datenannahmestelle ist. Hierzu wird ermittelt, ob es von der Datenannahmestelle mit Entschlüsselungsbefugnis 100000005 eine Verknüpfung zu einer Datenannahmestelle ohne Entschlüsselungsbefugnis gibt.

Suche IK der Datenannahmestelle mit Entschlüsselungsbefugnis in der Kostenträgerdatei (IDK)

:

UNH+00005+KOTR:02:001:KV'
IDK+100000005+02+Krankenkasse1+00005'
VDT+19960101'
FKT+01'
VKG+02+660000001+4++08+1'
VKG+02+660000001+4++08+9'
VKG+03+100000005+4'
VKG+03+100000007+4++12+6++01'
VKG+03+100000007+4++12+6++02'
VKG+03+100000007+4++12+6++05'
VKG+03+100000007+4++12+6++17'
VKG+03+100000008+4++12+6++20'
VKG+03+100000008+4++12+6++38'
VKG+03+100000008+4++12+6++46'
VKG+03+100000008+4++12+6++47'
VKG+03+100000009+4++12+6++48'
VKG+03+100000009+4++12+6++49'
VKG+03+100000009+4++12+6++50'
VKG+03+100000010+4++12+6++55'
VKG+03+100000010+4++12+6++60'
VKG+03+100000011+4++12+6++61'
VKG+03+100000011+4++12+6++62'
VKG+03+100000012+4++12+6++71'
VKG+03+100000013+4++12+6++72'
VKG+03+100000009+4++12+6++73'
VKG+03+100000013+4++12+6++78'
VKG+03+100000013+4++12+6++83'
VKG+03+100000013+4++12+6++88'
VKG+03+100000013+4++12+6++93'
VKG+03+100000013+4++12+6++98'
VKG+03+100000014+4+260000003+12+6'
NAM+01+Selbstprüfende+Krankenkasse1'
ANS+1+99991+Ort11+Straße11'
UNT+34+00005'

Suche in den Verknüpfungssegmenten der Datenannahmestelle mit Entschlüsselungsbefugnis Datensätze mit 'Art der Verknüpfung' = 02 (Verweis auf eine DAV ohne Entschlüsselungsbefugnis) für 'Leistungserbringergruppe' = 4 (Stationäre Einrichtung) sowie 'Art der Datenlieferung' = 08 (Nachrichten entsprechend § 301-Vereinbarung) und 'Art des Übermittlungsmediums' = 9 (alle Datenträger).

Ergebnis : ein Datensatz für eine **Datenannahmestelle ohne Entschlüsselungsbefugnis = 660000001**.

Datenaustausch mit Stationären Einrichtungen (Teilprojekt 4) Informationsstrukturdaten: Kostenträger

Suche IK der Datenannahmestelle ohne Entschlüsselungsbefugnis in der Kostenträgerdatei (IDK) :

UNH+00018+KOTR:02:001:KV'
IDK+660000001+03+Netzbetreiber'
VDT+19960101'
FKT+01'
NAM+01+Netzbetreiber+DAV ohne Entschlüsselung'
ANS+1+77771+Ort31+Straße31'
UEM+1+00+I8'
DFU+01+016++++1+203.0.113.195?:49999'
UEM+9+14+I8'
UEM+9+15+I8'
UNT+11+00018'

Es ist zu prüfen, ob es von der Datenannahmestelle ohne Entschlüsselungsbefugnis 660000001 eine Verknüpfung zu einer weiteren Datenannahmestelle ohne Entschlüsselungsbefugnis gibt.

Suche in den Verknüpfungssegmenten der Datenannahmestelle ohne Entschlüsselungsbefugnis Datensätze mit 'Art der Verknüpfung' = 02 (Verweis auf eine DAV ohne Entschlüsselungsbefugnis) für 'Leistungserbringergruppe' = 4 (Stationäre Einrichtung) sowie 'Art der Datenlieferung' = 08 (Nachrichten entsprechend § 301-Vereinbarung) und 'Art des Übermittlungsmediums' = 2 (Magnetband) oder 9 (alle Datenträger).

Ergebnis: keinen Datensatz gefunden, **Datenannahmestelle ohne Entschlüsselungsbefugnis = 660000001 ist physikalische Datenannahmestelle.**

Suche in den Übermittlungsmediumsegmenten der Datenannahmestelle Datensätze mit 'Art des Übermittlungsmediums' = 9 (alle Datenträger) und 'Parameter' = 14 (CD-ROM – 12 cm – 650 MB).

Ergebnis : ein Datensatz für '**Zeichensatz**' = **I8** (ASCII 8-Bit).

Aktion: Erfrage Angaben zur Verschlüsselung von der Schlüsselverwaltungsstelle für das IK 100000005 und sende entsprechend verschlüsselte Nachrichten im 8-bit ASCII-Code auf CD-ROM – 12 cm – 650 MB an den 'Netzbetreiber DAV ohne Entschlüsselung', Straße31 in 77771 Ort31.

(In den zu übermittelnden Nachrichten setze:

'Empfänger der Datei' im Service-Segment UNB = 100000005,
'IK des Empfängers' im Segment FKT = 100000002.)

Datenaustausch mit Stationären Einrichtungen (Teilprojekt 4) Informationsstrukturdaten: Kostenträger

9.3.4.4 Ermittlung der Annahmestelle für den Einweisungsschein

Suche IK des Kostenträgers in der Kostenträgerdatei (IDK) :

UNH+00005+KOTR:02:001:KV'
IDK+100000005+02+Krankenkasse1+00005'
VDT+19960101'
FKT+01'
VKG+02+660000001+4++08+1'
VKG+02+660000001+4++08+9'
VKG+03+100000005+4'
VKG+03+100000007+4++12+6++01'
VKG+03+100000007+4++12+6++02'
VKG+03+100000007+4++12+6++05'
VKG+03+100000007+4++12+6++17'
VKG+03+100000008+4++12+6++20'
VKG+03+100000008+4++12+6++38'
VKG+03+100000008+4++12+6++46'
VKG+03+100000008+4++12+6++47'
VKG+03+100000009+4++12+6++48'
VKG+03+100000009+4++12+6++49'
VKG+03+100000009+4++12+6++50'
VKG+03+100000010+4++12+6++55'
VKG+03+100000010+4++12+6++60'
VKG+03+100000011+4++12+6++61'
VKG+03+100000011+4++12+6++62'
VKG+03+100000012+4++12+6++71'
VKG+03+100000013+4++12+6++72'
VKG+03+100000009+4++12+6++73'
VKG+03+100000013+4++12+6++78'
VKG+03+100000013+4++12+6++83'
VKG+03+100000013+4++12+6++88'
VKG+03+100000013+4++12+6++93'
VKG+03+100000013+4++12+6++98'
VKG+03+100000014+4+260000003+12+6'
NAM+01+Selbstprüfende+Krankenkasse1'
ANS+1+99991+Ort11+Straße11'
UNT+34+00005'

Suche in den Verknüpfungssegmenten des Kostenträgers Datensätze mit 'Art der Verknüpfung' = 03 (Verweis auf eine DAV mit Entschlüsselungsbefugnis) für 'Leistungserbringergruppe' = 4 (Stationäre Einrichtung) sowie 'Art der Datenlieferung' = 09 (Einweisungsschein) oder 12 (alle Daten (Papier)) und 'Art des Übermittlungsmediums' = 6 (Nicht maschinenlesbarer Beleg).

Ergebnis: 24 Datensätze gefunden.

Suche in allen gefundenen Datensätzen 'IK der Abrechnungsstelle' = 260000003.

Ergebnis : ein Datensatz für eine **Datenannahmestelle für alle Daten (Papier) = 100000014.**

<p style="text-align: center;">Datenaustausch mit Stationären Einrichtungen (Teilprojekt 4) Informationsstrukturdaten: Kostenträger</p>

Suche IK der Datenannahmestelle für alle Daten (Papier) in der Kostenträgerdatei (IDK) :

UNH+00014+KOTR:02:001:KV'

IDK+10000014+04+Krankenkasse1+00014'

VDT+19960101'

FKT+01'

NAM+01+Selbstprüfende+Krankenkasse1'

ANS+1+99999+Ort19+Straße19'

UNT+7+00014'

Aktion : Sende Einweisungsschein an die 'Selbstprüfende Krankenkasse1', Straße19 in 99999 Ort19.